

Våld i nära relation

Anette Gruvhagen Barnmorska
Familje Frid Kronoberg

20100607

Om jag vill lyckas med att föra en människa mot ett bestämt mål, måste jag först finna denne där hon är och börja just där.
Den som inte kan det lurar sig själv när hon tror att hon kan hjälpa andra.

Sören Kirkegaard

Vilka och hur många drabbas i Sverige

- 75 000 kvinnor drabbas/år.
- 16 kvinnor dödas/år.
- 1 kvinna begår självmord/år.
- 4 män begår självmord efter att ha dödat sin partner.
- Detta är bevisade siffror, mörkertalet uppskattas till 75%

Källa Brå

Kostnader för landstingen.

- Sjukhusvård 7-17 milj kr/år.
- Öppenvård vid sjukhus 2-7milj kr/år
- Öppen vård 12-16milj kr/år.
- 210-550 kvinnor/år får sjukhusvård efter misshandel.
- 12 000-14 000 kvinnor/år besöker sjukvård efter misshandel.

Källa Socialstyrelsen

Samlade samhällskostnader

- 2695-3300 milj kr/år.
- 35 900-44 000 kr/år/drabbad kvinna.
- 300-370 kr/år/invånare.
 - Ej beräknade kostnader:
 - Tandvård.
 - Läkemedel.
 - Psykiatrisk vård.
 - Barn exkl. framtida kostnader.
 - Enskilda kostnader.

Källa Socialstyrelsen

Historik

- 1864 Mannens rätt att aga sin hustru upphävs.
- 1884 Ogifta kvinnor blir myndiga.
- 1929 Giftna kvinnor blir myndiga.
- 1939 Upphör giftermål eller barnsbörd att vara en saklig grund för avsked.
- 1965 Lag mot våldtäkt inom äktenskapet.
- 1982 Kvinnomisshandel läggs under allmänt åtal.
- 1998 Kvinnofridslagstiftningen.
- 2007 Barnen klassas som brottsoffer.

Definition av våld.

Våld är handlingar riktade mot en annan person som smärtar eller kränker eller får personen att göra eller avstå från att göra något mot sin vilja.

Per Isdal

Olika former av våld i nära relation.

- Fysiskt våld
 - Psykiskt våld ex hot och förnedring
 - Sexuellt våld
 - Materiellt våld
 - Ekonomiskt våld
 - Latent våld
 - Motvåld
- av en person hon/han har/haft en nära relation med.

Våldets aktörer

- Offret.
- Utövaren
- Observatören

Lever vi efter samma villkor?

- Män som blir överfallna utomhus blir inte ifrågasatta.
- Kvinnor får frågan: Varför befann du dig där?
- 75% av våld mot kvinnor sker av någon bekant.

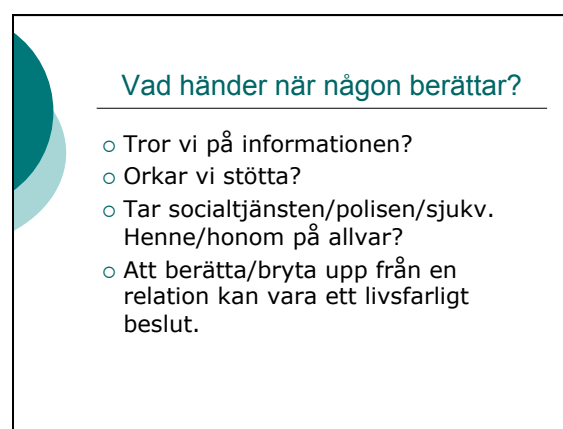
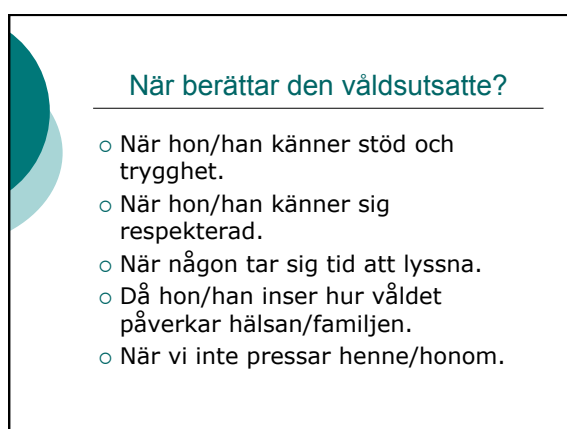
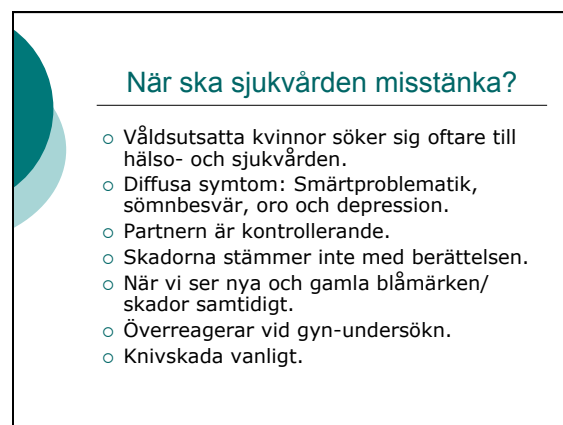
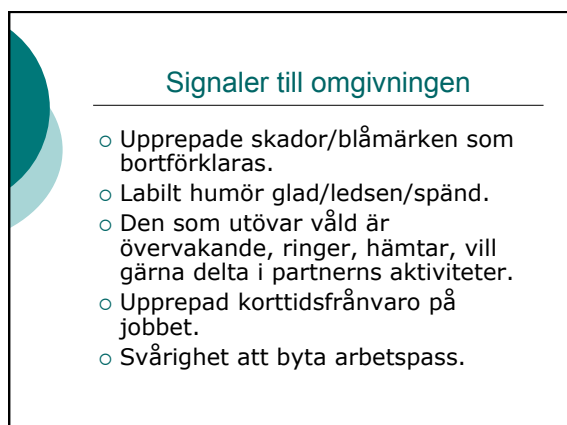
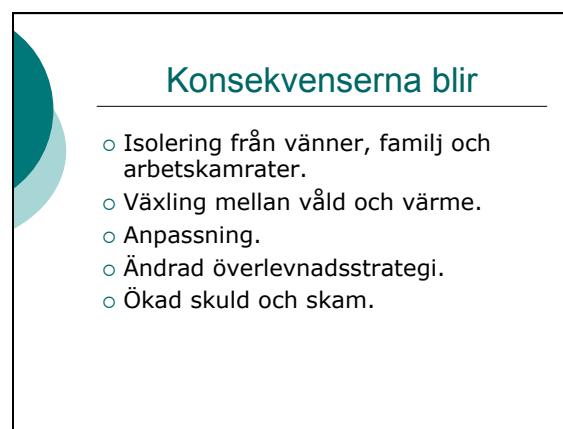
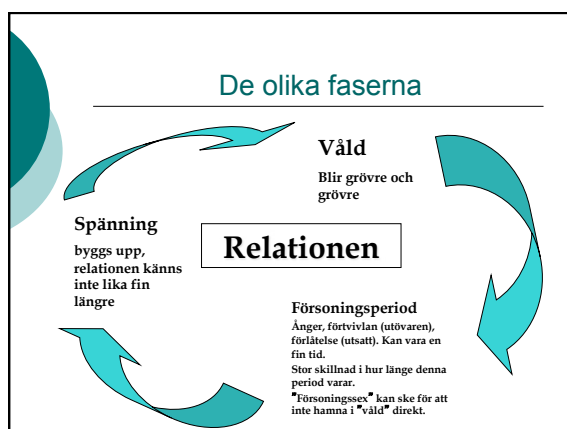
Normaliseringsprocessen

- Sofistikerad förnedringstaktik som Amnesty klassar som tortyr.



Hela livet påverkas





Varför frågar jag inte?

- Uppgivenhet då problemen återkommer.
- Frågan är kränkande!?
- Tidsbrist!?
- Jag känner hennes/hans partner.
- Okunskap, ointresse eller rädsla.

Hur frågar jag?

- Jag ser att du är skadad, vill du berätta vad som hänt?
- Känner du dig rädd ibland?
- Upplever du hot?
- På vilket sätt bråkar ni?
- Har du blivit slagen?
- När hände det senast?
- Hur länge upplever du att det pågått?

- Använd inte ordet misshandel!

- Lova ingenting som du inte kan hålla!

Vad man inte ska säga

- Hur kan du leva med en sådan person?
- Du borde ta dig samman och ge dig av.
- Vad gjorde du som fick honom/henne att slå dig?
- Inser du att du blir misshandlad?
- Jag kan inte hjälpa dig, du har själv satt dig i situationen.
- Varför berättar du detta först nu?

Om vi frågar men inte får något gensvar kan vi ändå ha "öppnat en dörr" som kan leda till eftertanke hos den som fått frågan.

Hur bemöter jag en våldsutsatt person?

- Våga lyssna utan att fördöma.
- Uppmana personen att skriva dagbok.
- Uppmaning till att värna om sociala kontakter.
- Berätta vikten av att dokumentera skador.
- Fråga om polisanmälan är gjord, erbjuda hjälp med polisanmälan.
- Erbjuder ny kontakt.
- Riskbedömning.

Fyra emotionella stadier till att bli fri.

Jag älskar honom/henne
 Jag tycker synd om honom/henne
 Jag hatar honom/henne
 Jag känner ingenting

Barnen



När det förekommer barn under 18 år har personal i hälso- och sjukvården en **skyldighet** att anmäla till hemkommunen om man misstänker något som gör att socialnämnden bör ingripa till en underårigs skydd.

Barnets yttre verklighet

- Bristande kommunikation.
- Accepterar våld.
- Måste skydda mamma.
- Måste skydda yngre syskon.
- Blir slaget.
- Orkar ej med skolan.
- Väntar på ny katastrof.
- Blir mobbad.
- Kan ej lämna hemmet.
- Svårt med sociala kontakter.
- Tar föräldrarollen.

Barnets inre verklighet.

- Ångest.
- Rädsla.
- Skräck.
- Starka minnesbilder.
- Skuld känslor.
- Självförelser.
- Koncentrationssvårigheter.
- Depression.
- Psykosomatiska symtom.
- Aggressivitet.

Barnen är brottsoffer

- Hot vid våld i nära relation tar barnen på allvar.
- Överlever mamma/pappa?
- Ca. 76% av barnen blir själva utsatta för misshandel.
- Barnen ser och hör mer än vad vuxna tror.

Varför slår vissa?

- Ångest/tomhetskänsla.
- Makt och kontrollbehov.
- Brist på Empati.
- Bristande förmåga att hantera relationer.
- Alkohol/droger.
- Själv utsatt för eller fått bevittna våld i familjen under uppväxten.
- Hederstänkande.
- Vanmakt.

Beteende hos förövaren.

- Även förövarens arbete påverkas negativt.
- Han/hon blir okoncentrerad.
- Ringer ofta till sin partner.
- Lämnar ibland sin arbetsplats för att kontrollera sin partner.

Våldets funktion och effekt

- | | |
|---|---|
| <ul style="list-style-type: none"> ○ Vad gör utövaren med våldet? ○ Ont. ○ Fysiskt ont. ○ Psykiskt ont. ○ Skadar. ○ Smärtar. ○ Hotar. ○ Kränker. ○ Dödar. | <ul style="list-style-type: none"> ○ Vad gör våldet med utövaren? ○ Nöjd. ○ Tillfreds. ○ Mäktig. ○ Oroad. ○ Förvirrad. ○ Förtvivlad. ○ Deprimerad. ○ Apatisk. ○ Våldsam. |
|---|---|

Hjälp till förövaren.

- Huvudprinciper vid arbete med våldsbenägna.
 - Erkänna våldet.
 - Ta ansvar.
 - Se sammanhanget.
 - Se/ta konsekvenserna.

Rapportering

- Vad ska uppmärksammas?
- Hur ska rapporteringen ske?
- Vem ska rapportera?

Länkar

- www.nck.uu.se
- www.kvinnofridslinjen.se
- 020/505050 Stödtelefon